

# СЫЗРАНСКИЙ РАЙОН

Кадастровое дело № 92

## Памятник природы регионального значения «Балашейские пески»

Дата создания: 03.11.1987.

### Нормативная основа функционирования ООПТ:

Решение исполнительного комитета Куйбышевского областного Совета народных депутатов от 03.11.1987 № 386 «Об утверждении природных объектов области государственными памятниками природы местного значения».

Постановление Правительства Самарской области от 29.12.2012 № 838 «Об утверждении Положений об особо охраняемых природных территориях регионального значения».

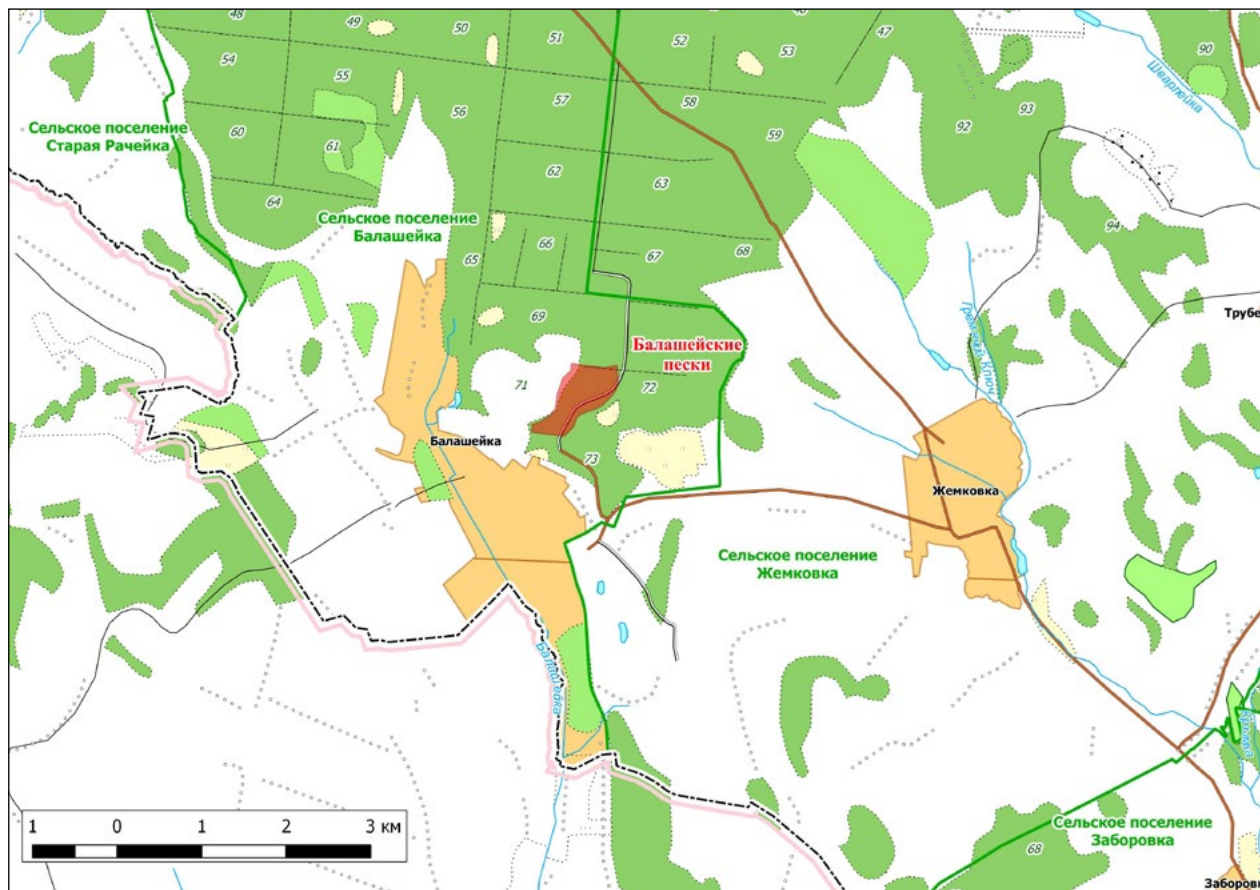
Общая площадь ООПТ: 43,37 га.

Расположен в окрестностях с. Балашейка.

**Перечень основных объектов охраны:** часть песчаного карьера у с. Балашейка, лесолуговая растительность; места обитания видов животных и растений, занесенных в Красную книгу Самарской области: ирис безлистный, цмин песчаный, парусник аполлон, парусник мнемозина, скорпионница гибридная.

### Природные особенности ООПТ:

Песчаный карьер у с. Балашейка, вскрывающий толщу кварцевых песков, находится на западной границе памятника. Памятником природы является участок соснового



леса с группами старовозрастных сосен, средневозрастными и приспевающими культурами сосны.

**Негативное воздействие на ООПТ (факторы и угрозы):** разработка карьера, рубки леса, пожары.

**Земли в составе ООПТ:** земли лесного фонда. Рачейское лесничество, Балашейское участковое лесничество, кв. 70–73.

**Общий режим охраны и использования ООПТ:**

1. На территории памятника природы запрещается (не допускается) деятельность, влекущая за собой нарушение сохранности памятника природы, в частности:

- проведение рубок лесных насаждений, за исключением случаев, указанных в пункте 2;
- распашка земель и иные агротехнические работы, связанные с нарушением целостности почвенного покрова;
- строительство и эксплуатация хозяйственных и жилых объектов, строительство зданий и сооружений, возведение временных строений и сооружений, строительство магистральных автомобильных дорог, временных дорог, железных дорог, трубопроводов, линий электропередачи и других коммуникаций;
- устройство свалок, складирование и захоронение отходов;
- мелиоративные работы, гидростроительство, зарегулирование стока;
- размещение летних лагерей скота, летних доек, мест водопоя скота;
- выпас скота;
- промысловая, любительская и спортивная охота в период с 1 апреля по 30 сентября;
- заготовка недревесных лесных ресурсов, пищевых лесных ресурсов и сбор лекарственных растений, за исключением случаев, указанных в пункте 2;
- использование токсичных химических препаратов для охраны и защиты лесов и сельскохозяйственных угодий;
- складирование, хранение, перевалка, уничтожение пестицидов, агрохимикатов, химических препаратов иного назначения и горюче-смазочных материалов;
- разведка и добыча полезных ископаемых;
- передвижение транспорта вне дорог, за исключением передвижения, необходимого для обеспечения установленного режима памятника природы.

2. На территории памятника природы разрешаются при условии ненанесения ущерба охраняемым природным комплексам:

- свободное посещение территории гражданами;
- сбор гражданами для собственных нужд недревесных лесных ресурсов, пищевых лесных ресурсов, лекарственных растений;
- сенокошение и вывоз сена колесным транспортом;
- пчеловодство;
- санитарные рубки в лесных насаждениях в рамках санитарно-оздоровительных мероприятий, мероприятий по локализации и ликвидации очагов вредных организмов в лесных насаждениях в случаях, когда рассчитанный ущерб охраняемым природным комплексам от применения этих мероприятий ниже рассчитанного ущерба охраняемым природным комплексам от болезней или вредителей леса, при выполнении следующих требований:
  - а) *сохранение подроста, приоритетное оставление отдельных деревьев, их групп и куртин, имеющих особое значение для поддержания биологического разнообразия территории памятника природы;*
  - б) *проведение предварительного обследования отведенного в рубку участка леса для выявления отдельных деревьев, их групп и куртин, имеющих особое значение для поддержания биологического разнообразия территории памятника природы;*
  - в) *трелевка только колесным транспортом;*
- деятельность по охране лесов от пожаров;
- применение нетоксичных средств борьбы с вредителями сельского и лесного хозяйства (феромонов, энтомофагов) в случае, когда рассчитанный ущерб охраняемым природным комплексам от применения этих средств ниже рассчитанного ущерба охраняемым природным комплексам от болезней или вредителей лесного и сельского хозяйства, при выполнении следующих требований:
  - а) *обработка только наземным методом;*
  - б) *проведение всех подготовительных операций (хранение, перевалка химических препаратов) за пределами территории памятника природы;*
- проведение биотехнических мероприятий, направленных на поддержание и увеличение численности отдельных видов животных

Кадастровое дело № 45

## Памятник природы регионального значения «Гремячий»

Дата создания: 19.04.1983.

### Нормативная основа функционирования ООПТ:

Решение президиума исполнительного комитета Куйбышевского областного Совета народных депутатов от 19.04.1983 № 6 «Об отнесении природных объектов области к государственным памятникам природы».

Постановление Правительства Самарской области от 23.12.2009 № 722 «Об утверждении Положений об особо охраняемых природных территориях регионального значения».

Постановление Правительства Самарской области от 13.09.2013 № 478 «О внесении изменений в постановление Правительства Самарской области от 31.12.2009 № 722 «Об утверждении положений о памятниках природы регионального значения».

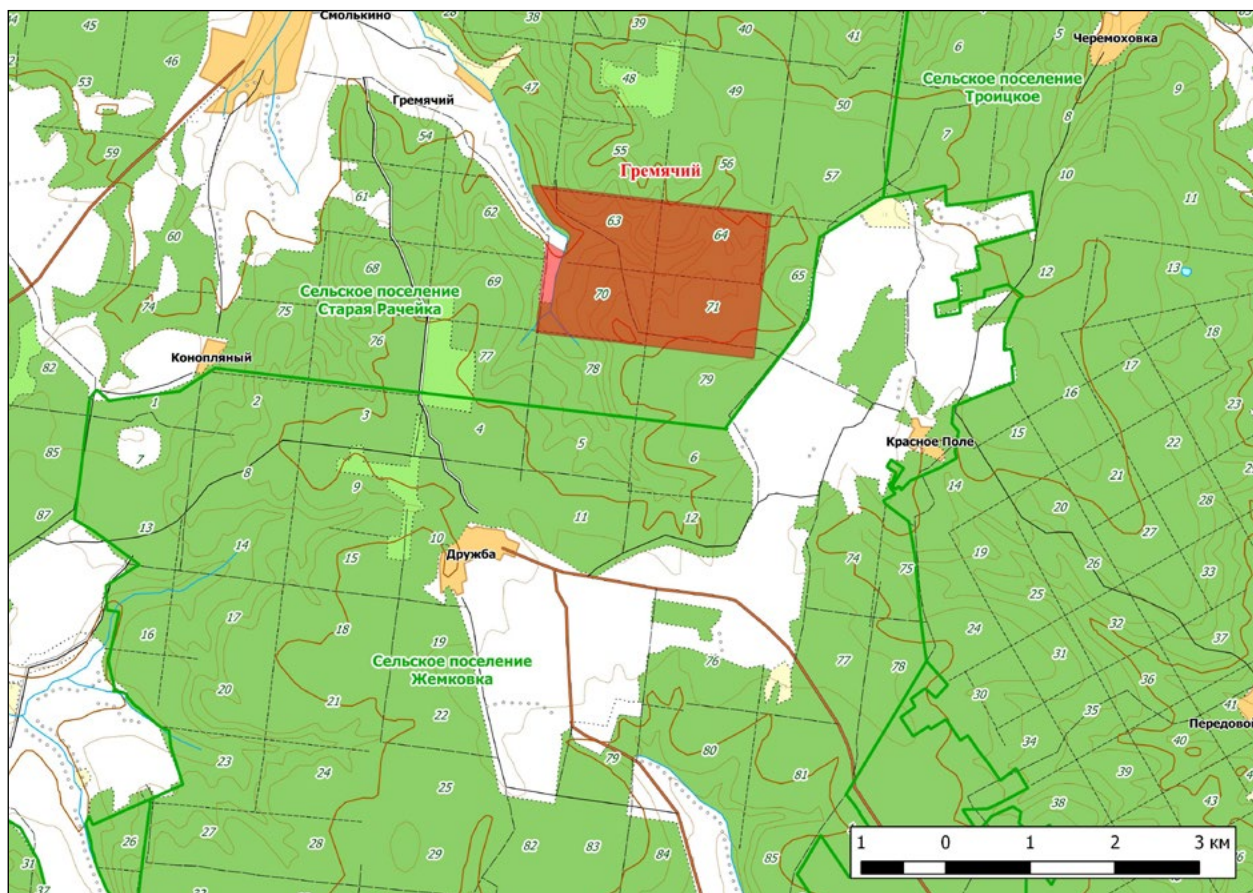
Общая площадь ООПТ: 445,97 га.

Расположен в границах сельского поселения Старая Рачейка, 3 км юго-западнее п. Гремячий.

**Перечень основных объектов охраны:** природно-ландшафтные комплексы, участки старовозрастного соснового леса. Места обитания видов животных и растений, занесенных в Красную книгу Самарской области: голокучник Роберта, многоножка обыкновенная, селезеночник очереднолистный, волчягодник обыкновенный, володушка серповидная, черника.

### Природные особенности ООПТ:

В пределах данной ООПТ можно выделить леса пойменные, склоновые и плакорные. Пойменные леса представлены вязовниками — редким в области типом леса, причем сохранность их весьма хороша, что делает подобные сообщества еще более редкими и ценными. Склоновые леса представлены либо чисто мелколиственными (с преобладанием осины) древостоями, либо распадающимися мелколиственными древостоями с активным возобновлением клена и липы, либо участками почти



чистых молодых липово-кленовых древостоев. Для кленов характерно смешенное семенное и порослевое возобновление с преобладанием семенного, в то время как для липы порослевое возобновление является ведущим, а количество семенных особей очень мало. Флора чисто широколиственная, на склонах бедная, а в пойме — значительно богаче за счет появления влаголюбивых евтрофных видов, отсутствующих выше по склону. На многих участках склона мелколиственные леса имеют редкую особенность — хорошо развитый второй ярус из древесной лещины — вида, в норме, кустарникового, но иногда вырастающего до дерева порядка 10 м высотой.

**Негативное воздействие на ООПТ (факторы и угрозы):** рекреация, рубки леса, охота, пожары.

**Земли в составе ООПТ:** земли лесного фонда. Рачейское лесничество, Рачейское участковое лесничество, кв. 47, 56, 62–64, 69–71.

**Общий режим охраны и использования ООПТ:**

1. На территории памятника природы запрещается (не допускается) деятельность, влекущая за собой нарушение сохранности памятника природы, в частности:

- проведение рубок лесных насаждений, за исключением случаев, указанных в пункте 2. настоящего положения;
- заготовка гражданами древесины для собственных нужд;
- распашка земель и иные агротехнические и лесохозяйственные работы, связанные с нарушением целостности почвенного покрова, за исключением случаев, указанных в пункте 2. настоящего положения;
- строительство и эксплуатация хозяйственных и жилых объектов, строительство зданий и сооружений, строительство магистральных автомобильных дорог, временных дорог, железных дорог, трубопроводов, линий электропередачи и других линий коммуникаций;
- устройство свалок, складирование и захоронение отходов;
- мелиоративные работы, гидростроительство, зарегулирование стока;
- размещение летних лагерей скота, летних доек, мест водопоя скота;
- выпас мелкого рогатого скота;
- промысловая, любительская и спортивная охота, а также размещение и строительство охотхозяйственных объектов;
- заготовка недревесных лесных ресурсов, пищевых лесных ресурсов и сбор лекарственных растений, за исключением случаев, указанных в пункте 2;

- осуществление деятельности по выращиванию лесных плодовых, ягодных, декоративных растений, лекарственных растений, создание лесных плантаций и их эксплуатация;
- использование токсичных химических препаратов для охраны и защиты лесов и сельскохозяйственных угодий;
- складирование, хранение, перевалка, уничтожение пестицидов, агрохимикатов, химических препаратов иного назначения и горюче-смазочных материалов;
- разведка и добыча полезных ископаемых;
- сжигание порубочных остатков, пожнивных остатков на полях;
- передвижение транспорта вне дорог, за исключением передвижения, необходимого для обеспечения установленного режима памятника природы.

2. На территории памятника природы разрешаются при условии ненанесения ущерба охраняемым природным комплексам:

- свободное посещение территории гражданами;
- сбор гражданами для собственных нужд недревесных лесных ресурсов, пищевых лесных ресурсов, лекарственных растений;
- сенокосение и вывоз сена колесным транспортом;
- восстановление растительности в рамках ликвидации последствий негативного воздействия на природные сообщества;
- пчеловодство;
- санитарные рубки в лесных насаждениях в рамках санитарно-оздоровительных мероприятий, мероприятий по локализации и ликвидации очагов вредных организмов в лесных насаждениях в случаях, когда рассчитанный ущерб охраняемым природным комплексам от применения этих мероприятий ниже рассчитанного ущерба охраняемым природным комплексам от болезней или вредителей леса, при выполнении следующих требований:
  - а) *сохранение подроста, приоритетного оставления отдельных деревьев, их групп и куртин, имеющих особое значение для поддержания биологического разнообразия территории памятника природы;*
  - б) *проведение предварительного обследования отведенного в рубку участка леса для выявления отдельных деревьев, их групп и куртин, имеющих особое значение для поддержания биологического разнообразия территории памятника природы;*
  - в) *трелевка только колесным транспортом;*
- деятельность по охране лесов от пожаров.

- использование в охотничьем хозяйстве территории памятника природы в качестве воспроизводственного участка;
- применение нетоксичных средств борьбы с вредителями сельского и лесного хозяйства (феромонов, энтомофагов) в случае, когда рассчитанный ущерб охраняемым природным комплексам от применения этих средств ниже рассчитанного ущерба охраняемым природным комплексам от болезней или вредителей лесного и сельского хозяйства, при выполнении следующих требований:

- а) обработка только наземным методом;
  - б) проведение всех подготовительных операций (хранение, перевалка химических препаратов) за пределами территории памятника природы;
- проведение биотехнических мероприятий, направленных на поддержание и увеличение численности отдельных видов животных;
  - устройство экологических троп, проведение образовательных мероприятий.

Кадастровое дело № 146

## Памятник природы регионального значения «Истоки реки Крымзы»

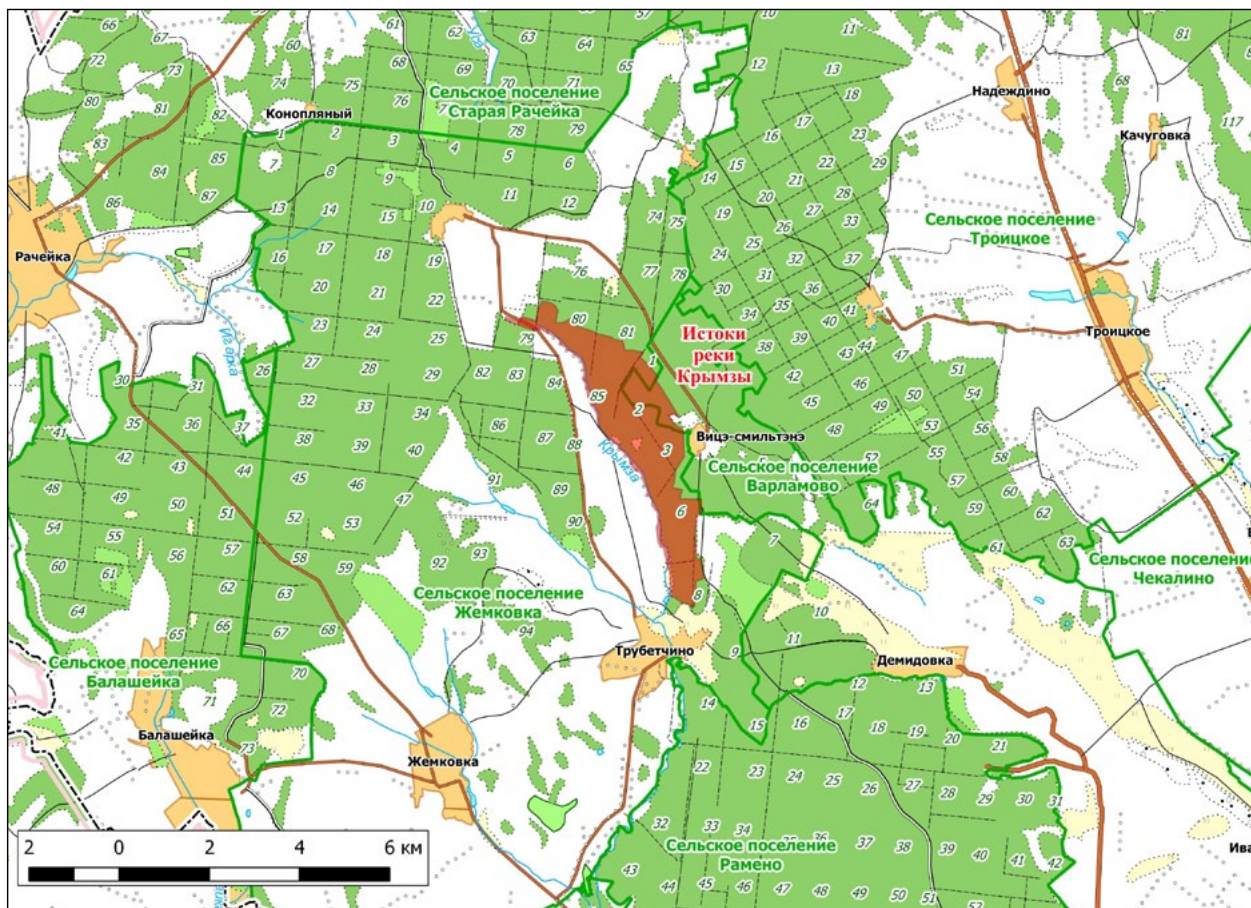
Дата создания: 14.06.1989.

### Нормативная основа функционирования ООПТ:

Решение Исполнительного комитета Куйбышевского областного Совета народных депутатов от 14.06.1989 № 201 «Об отнесении природных объектов области

к государственным памятникам природы местного значения».

Постановление Правительства Самарской области от 29.12.2012 № 838 «Об утверждении Положений об особо охраняемых природных территориях регионального значения».



**Общая площадь ООПТ: 727,59 га.**

**Расположен** в границах сельских поселений Жемковка и Варламово, 1,5 км юго-восточнее с. Дружба, южнее с. Красная Крымза.

**Перечень основных объектов охраны:** истоки реки, лесолуговая растительность, старовозрастные сосновые леса. Места обитания видов животных и растений, занесенных в Красную книгу Самарской области: кочедыжник женский, голокучник обыкновенный, касатик безлистный, живокость почти-клиновидная, колокольчик широколистный.

**Природные особенности ООПТ:**

Река берет начало на склоне неглубокого оврага, сложенного слоистыми песчаниками и конгломератами. Далее, в границах памятника природы, ручей превращается в малую реку. В рельефе наблюдается ассиметричное строение склонов речной долины: левый коренной берег круто поднимается вверх, с перепадом высот до

водораздела более 120 м. По склону расположены сосновые и смешанные сосново-широколиственные леса, которые выходят на водораздельное плато. В долине и пойме — леса с преобладанием вяза и луговая растительность на выкашиваемых полянах.

**Негативное воздействие на ООПТ (факторы и угрозы):** рекреация, рубки леса, посадка лесных культур, пожары.

**Земли в составе ООПТ:** земли лесного фонда. Рачейское лесничество, Балашейское участковое лесничество, кв. 79–81, 85; Сызраскское участковое лесничество, кв. 1–3, 6, 8.

**Общий режим охраны и использования ООПТ:**

Режим особой охраны памятника природы полностью соответствует приведенному в Кадастровом деле №92 Памятник природы регионального значения «Балашейские пески».

Кадастровое дело № 147

## **Памятник природы регионального значения «Истоки реки Усы»**

**Дата создания:** 14.06.1989.

**Нормативная основа функционирования ООПТ:**

Решение Исполнительного комитета Куйбышевского областного Совета народных депутатов от 14.06.1989 № 201 «Об отнесении природных объектов области к государственным памятникам природы местного значения».

Постановление Правительства Самарской области от 23.12.2009 № 722 «Об утверждении Положений об особо охраняемых природных территориях регионального значения».

Постановление Правительства Самарской области от 13.09.2013 № 478 «О внесении изменений в постановление Правительства Самарской области от 31.12.2009 № 722 «Об утверждении положений о памятниках природы регионального значения».

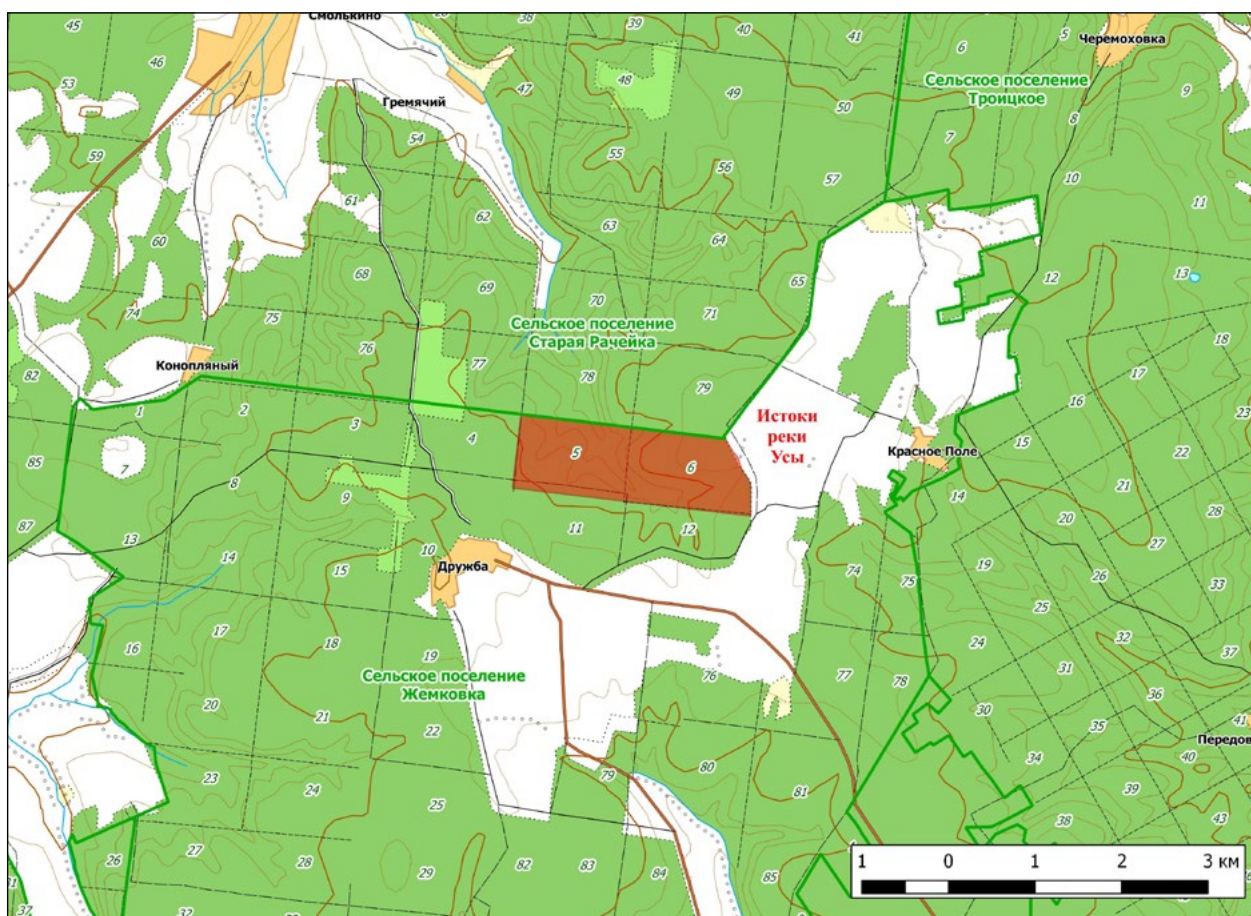
**Общая площадь ООПТ: 225,61 га.**

**Расположен** в границах сельского поселения Жемковка, 4 км южнее пос. Гремячий.

**Перечень основных объектов охраны:** истоки реки, лесо-луговая растительность, старовозрастные сосновые леса. Места обитания видов животных и растений, занесенных в Красную книгу Самарской области: голокучник Роберта, костенец северный, гвоздика волжская, волчегонник обыкновенный.

**Природные особенности ООПТ:**

Истоки р. Усы образованы несколькими родниками на дне глубокого оврага окруженного широколиственным лесом, в месте выхода истоков основной древостой образует ольха. Леса непосредственно в долине водотока представлены вязовниками. На склонах преобладают мелколиственные с преобладанием осины древостои, местами замещаемые кленом и липой, либо участками почти чистых молодых липово-кленовых древостоев. Флора широколиственная, на склонах бедная, а в пойме — значительно богаче за счет появления влаголюбивых видов, отсутствующих выше по склону.



**Негативное воздействие на ООПТ (факторы и угрозы):** рекреация, рубки леса, пожары.

**Земли в составе ООПТ:** земли лесного фонда. Рачейское лесничество, Балашейское участковое лесничество, кв. 4–6; Рачейское участковое лесничество, кв. 78.

**Общий режим охраны и использования ООПТ:**

Режим особой охраны памятника природы полностью соответствует приведенному в Кадастровом деле №45 Памятник природы регионального значения «Гремячий».

Кадастровое дело № 46

### Памятник природы регионального значения «Каменные деревья»

**Дата создания:** 19.04.1983.

Нормативная основа функционирования ООПТ:

Решение президиума исполнительного комитета Куйбышевского областного Совета народных депутатов от 19.04.1983 № 6 «Об отнесении природных объектов области к государственным памятникам природы».

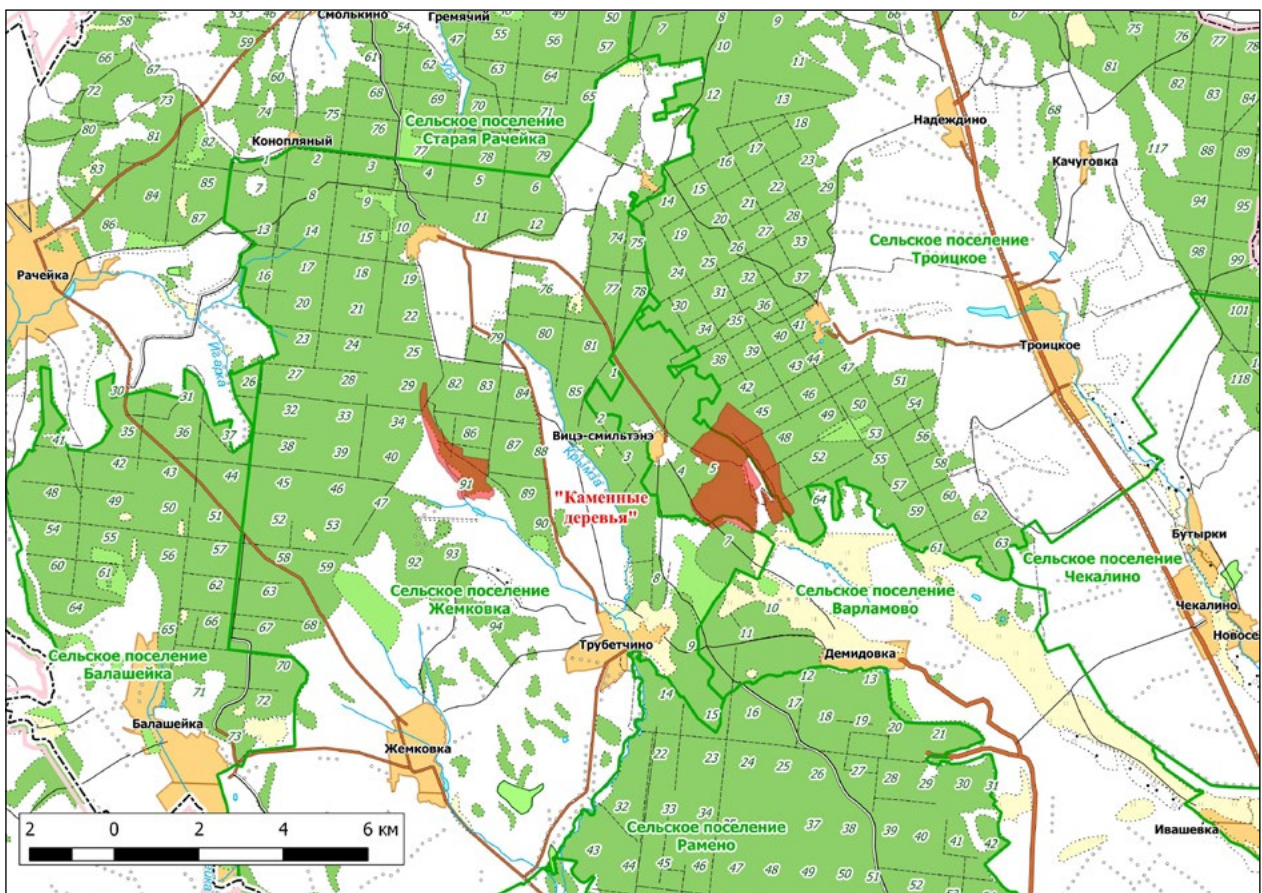
Постановление Правительства Самарской области от 29.12.2012 № 838 «Об утверждении Положений об особо

охраняемых природных территориях регионального значения».

**Общая площадь ООПТ:** 552,32 га.

**Расположен** в границах сельских поселений Троицкое, Варламово, Жемковка, два участка, расположенные в 3 км северо-западнее и северо-восточнее с. Трубетчино.

**Перечень основных объектов охраны:** ископаемые окаменевшие стволы древних древесных растений,



старовозрастной широколиственный и сосново-широколиственный лес, прострел раскрытый.

#### Природные особенности ООПТ:

Окаменевшие стволы и фрагменты древних деревьев находятся в глыбах палеогенового железненного песчаника. Западный участок памятника природы представляет собой глубокий овраг под пологом лиственного леса, по дну оврага протекает ручей. Основной древостой составляют ольха, местами вяз. Второй участок расположен на водоразделе, ранее распаханном, с отдельными фрагментами старовозрастных сосновых и смешанных лесов, в настоящее время сосновый лес восстановился на старой залежи, практически весь участок представляет собой сплошной лесной массив.

**Негативное воздействие на ООПТ (факторы и угрозы):** рекреация, рубки леса, посадка лесных культур, пожары.

**Земли в составе ООПТ:** земли лесного фонда. Рачейское лесничество, Балашейское участковое лесничество, кв. 29, 82, 86–87, 91; Сызранское участковое лесничество, кв. 5; Троицкое участковое лесничество, кв. 42, 45, 48, 52, 64.

#### Общий режим охраны и использования ООПТ:

Режим особой охраны памятника природы полностью соответствует приведенному в Кадастровом деле №92 Памятник природы регионального значения «Балашейские пески».



Кадастровое дело № 148

## Памятник природы регионального значения «Малоусинские нагорные сосняки и дубравы»

Дата создания: 14.06.1989.

### Нормативная основа функционирования ООПТ:

Решение Исполнительного комитета Куйбышевского областного Совета народных депутатов от 14.06.1989 № 201 «Об отнесении природных объектов области к государственным памятникам природы местного значения».

Постановление Правительства Самарской области от 23.12.2009 № 722 «Об утверждении Положений об особо охраняемых природных территориях регионального значения».

Постановление Правительства Самарской области от 13.09.2013 № 478 «О внесении изменений в постановление Правительства Самарской области от 31.12.2009 № 722 «Об утверждении положений о памятниках природы регионального значения».

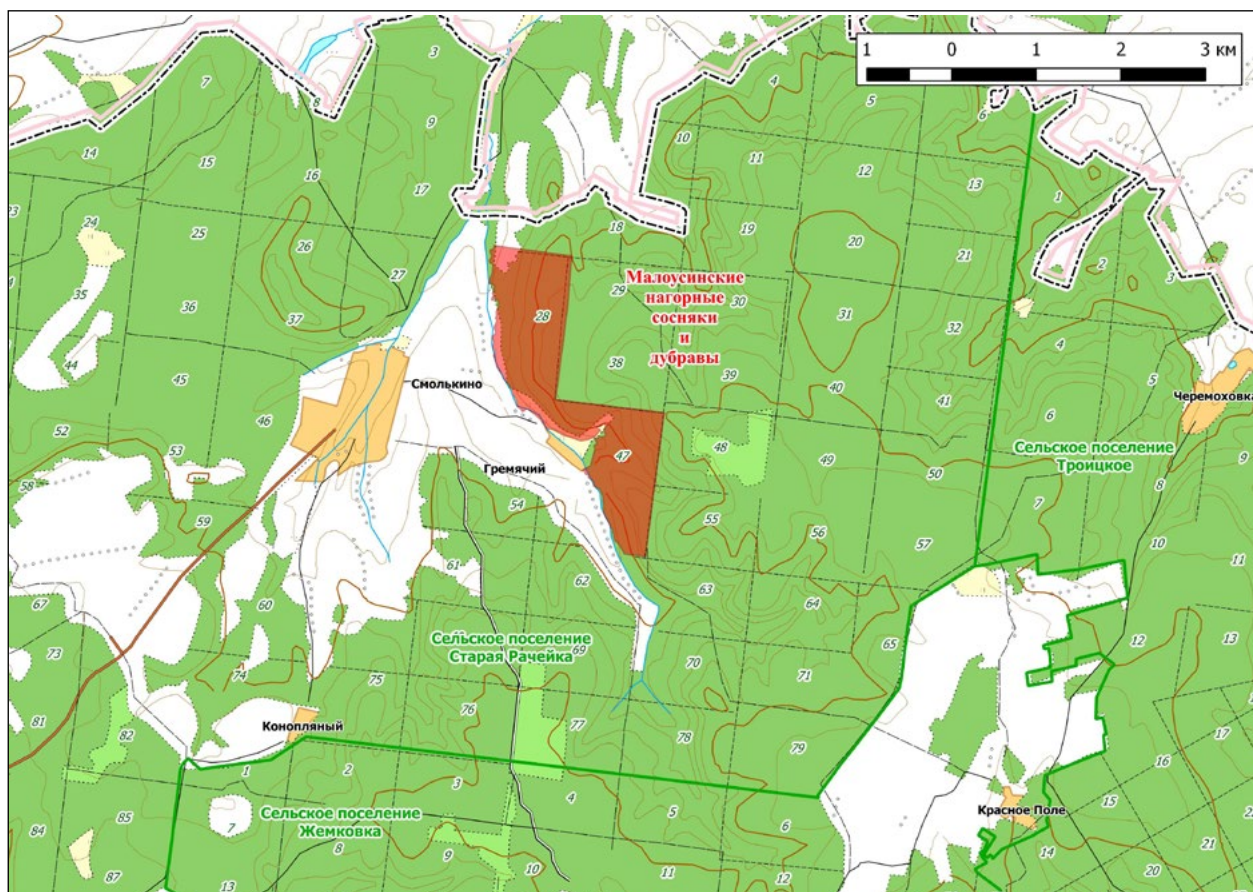
Общая площадь ООПТ: 279,22 га.

Расположен в границах сельского поселения Старая Рачейка, севернее пос. Гремячий.

**Перечень основных объектов охраны:** природно-ландшафтные комплексы, старовозрастные сосновые леса, места обитания видов растений и животных, занесенных в Красную книгу Самарской области: зимолюбка зонтичная, грушанка круглолистная, любка двулистная, цмин песчаный, голочучник обыкновенный, костенец постенный, многоножка обыкновенная, касатик безлистный, гвоздика волжская, волчегородник обыкновенный, володушка серповидная, синюха голубая; парусник аполлон.

### Природные особенности ООПТ:

В памятник природы входит часть водораздела, крутой склон и его подножие до уреза воды в верховьях р. Усы, покрытые сосновым лесом среди огромных, в диаметре до 10 м, округлых валунов, сложенных из сцементированного железистого песчаника. Сосняки характеризуются мозаичностью биотопов на ограниченной площади. Вдоль по склону наблюдается переход от широколиственных



лесов (липовых дубрав и кленовников, расположенных на водоразделе) к светлым ксерофильным соснякам, с элементами каменистых степей на склонах, сменяющимися мезофильными и гигрофильными сообществами в пойме р. Усы, под пологом вязово-ольхового леса.

**Негативное воздействие на ООПТ (факторы и угрозы):** рекреация, рубки леса, пожары.

**Земли в составе ООПТ:** земли лесного фонда. Рачейское лесничество, Рачейское участковое лесничество, кв. 28, 38, 47.

**Общий режим охраны и использования ООПТ:**

Режим особой охраны памятника природы полностью соответствует приведенному в Кадастровом деле №45 Памятник природы регионального значения «Гремячий».

Кадастровое дело № 23

## **Памятник природы регионального значения «Моховое болото»**

**Дата создания:** 25.09.1967.

### **Нормативная основа функционирования ООПТ:**

Решение исполнительного комитета Куйбышевского областного Совета депутатов трудящихся от 25.09.1967 № 566 «Об охране природы типичных ландшафтов и памятников природы в области».

Постановление Правительства Самарской области от 23.12.2009 № 722 «Об утверждении Положений об особо охраняемых природных территориях регионального значения».

Постановление Правительства Самарской области от 13.09.2013 № 478 «О внесении изменений в постановление Правительства Самарской области от 31.12.2009 № 722 «Об утверждении положений о памятниках природы регионального значения».

**Общая площадь ООПТ:** 50,33 га.

**Расположен** в границах сельского поселения Старая Рачейка, 3,5 км севернее с. Старая Рачейка.

**Перечень основных объектов охраны:** природно-ландшафтные комплексы, болото. Места обитания видов растений и животных, занесенных в Красную книгу Самарской области: осока волосистоплодная, осока топяная, пушица стройная, роснянка круглолистная, клюква болотная, черника, брусника, вахта трехлистная, зимолюбка зонтичная, одноцветка одноцветная, грушанка зеленоцветковая, грушанка малая, грушанка круглолистная, сабельник болотный, ива лапландская, ива розмаринолистная, плаун

годичный, пушица влагалищная, пушица узколистная, пальчатокоренник Фукса, дремлик болотный. Табеллария продырявленная; нехаленния специоза, мегистопус желторогий.

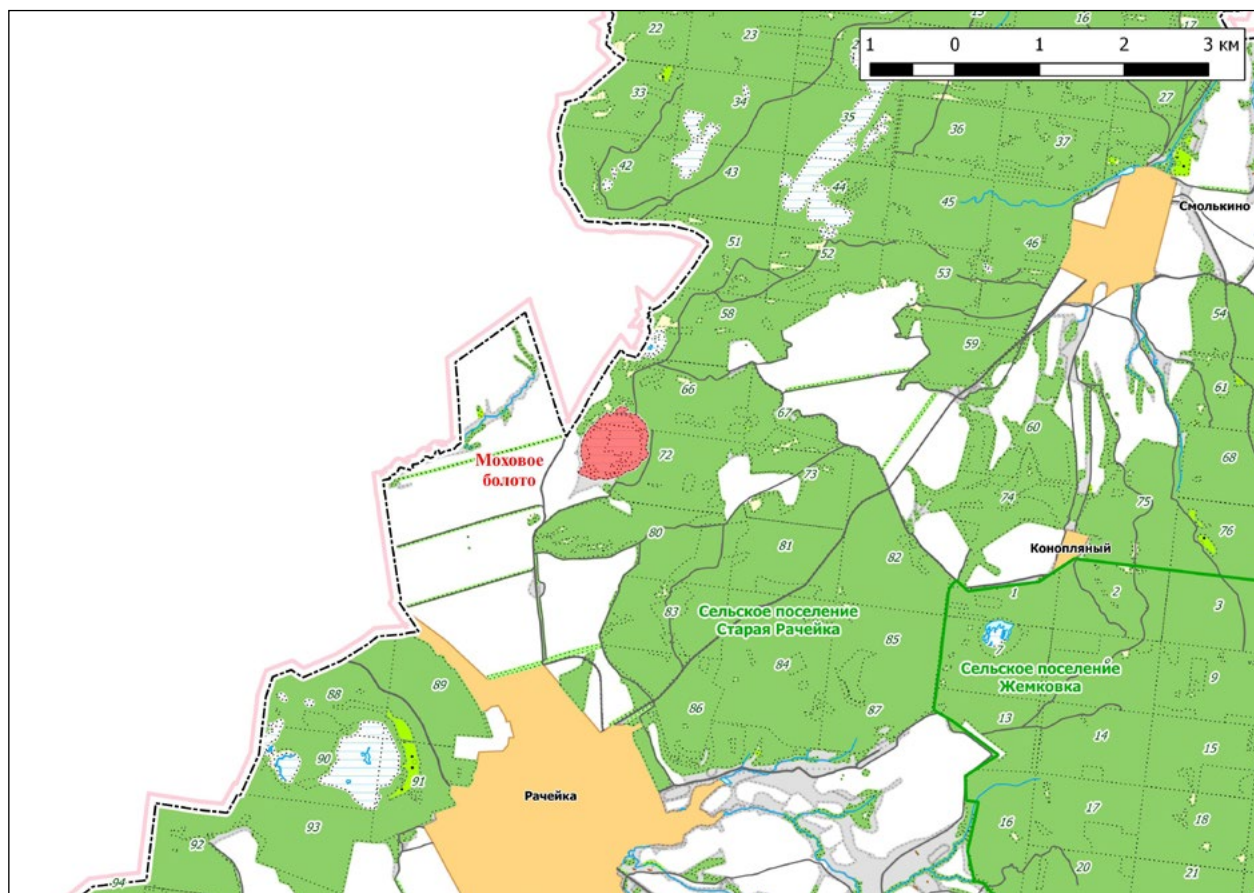
### **Природные особенности ООПТ:**

Территория памятника природы «Моховое болото» представляет собой блюдцеобразную впадину диаметром около 2 км. Сильно обводненное высокотравное мезотрофное болото и прилегающий участок лесного берега, поросшего сосняком с участием некоторых типичных бореальных видов.

На самом болоте растительность только травянистая, с почти полным доминированием тростника; только у берега другие травянистые виды встречаются в заметном числе. Моховой покров в области доминирования тростника практически незаметен, но у берега имеется местами редкий разорванный покров из гипновых и сфагновых мхов.

Сопредельный участок облесенного берега покрыт разреженным сосняком около 20 м высотой и возрастом около 60 лет. Непосредственно у воды растут группы молодых берез (*Betula alba*). Имеется сосновый подрост до 4 м высотой, разреженный и отдельные молодые дубы до 2 м высотой. Кустарниковый ярус в лесу развит слабо, травянистый ярус в лесу разреженно групповой, но в небольших понижениях рельефа — сомкнутый. Флора в основном боровая, но с участием неморальных видов.

**Негативное воздействие на ООПТ (факторы и угрозы):** рекреация, рубки леса, пожары.



**Земли в составе ООПТ:** земли лесного фонда. Рачейское лесничество, Рачейское участковое лесничество, кв. 66, 72.

**Общий режим охраны и использования ООПТ:**

Режим особой охраны памятника природы полностью соответствует приведенному в Кадастровом деле №45 Памятник природы регионального значения «Гремячий».

Кадастровое дело № 49

### Памятник природы регионального значения «Раменская лесная дача»

Дата создания: 19.04.1983.

**Нормативная основа функционирования ООПТ:**

Решение президиума исполнительного комитета Куйбышевского областного Совета народных депутатов от 19.04.1983 № 6 «Об отнесении природных объектов области к государственным памятникам природы».

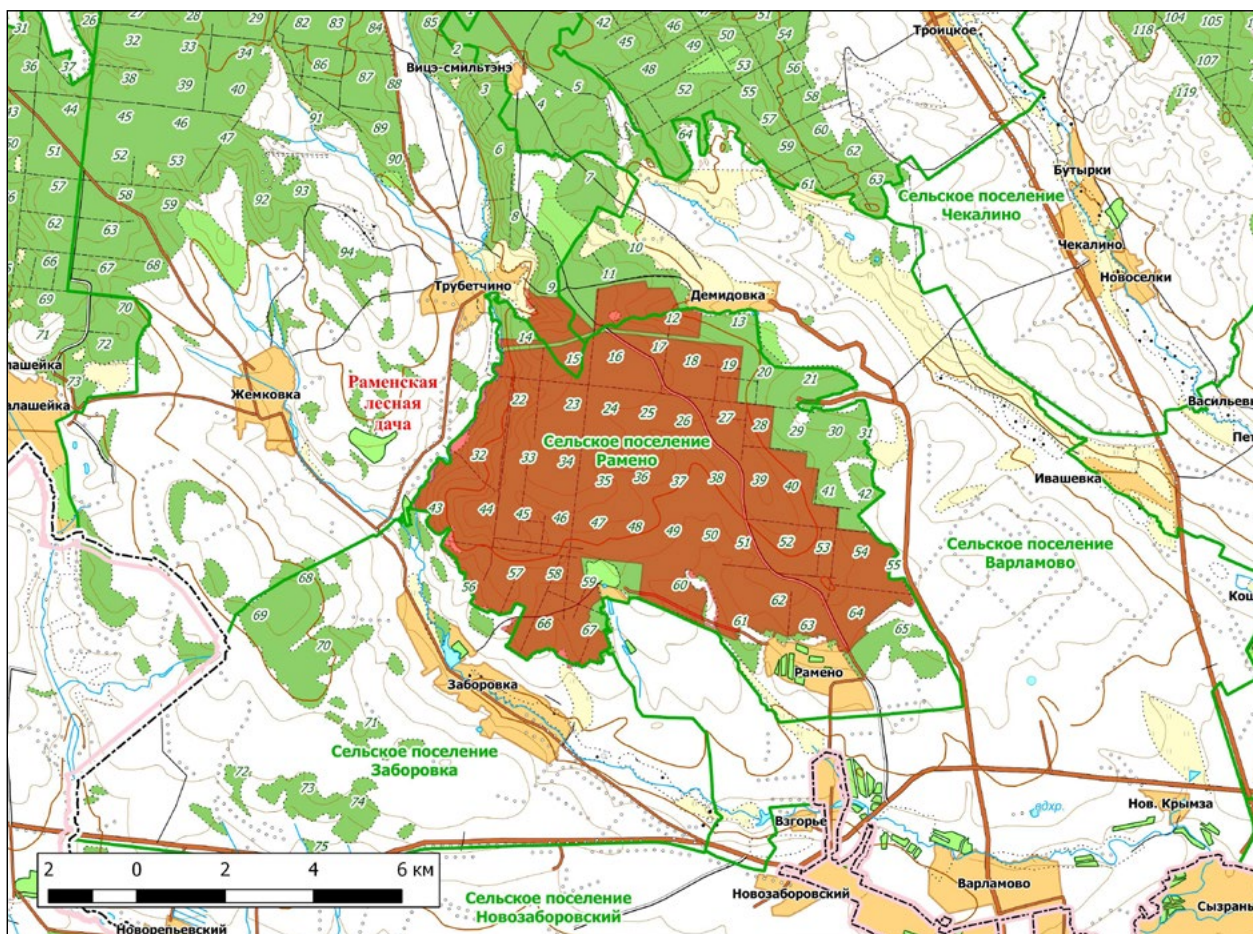
Постановление Правительства Самарской области от 26.12.2011 № 854 «Об утверждении Положений об особо

охраняемых природных территориях регионального значения».

**Общая площадь ООПТ: 5513,61 га.**

**Расположен** на территории сельских поселений Рамено, Варламово, Жемковка, 1 км к северу от с. Рамено.

**Перечень основных объектов охраны:** старовозрастные сосновые, сосновошироколиственные леса. Места обитания видов растений и животных, занесенных в Красную книгу Самарской области: прострел раскрытый, цмин песчаный, змеевка растопыренная, касатик безлистный,



гнездовка настоящая, селезеночник очереднолистный, боярышник волжский, чина черная, володушка золотистая, зимолюбка зонтичная, одноцветка одноцветная, первоцвет крупночашечный, синюха голубая; орел могильник.

#### Природные особенности ООПТ:

В состав памятника природы входит водораздельное плато. К долине реки Крымза, ограничивающей памятник природы на западе, плато спускается ступенями, образуя три слабо выраженных яруса. Поверхность плато занята широколиственными (с доминированием дуба и клена) и смешанными сосново-широколиственными лесами, которые в прошлом веке были пройдены рубками, а к настоящему времени успешно восстанавливают естественную структуру древостоя. Присутствуют значительные площади сосновых монодоминантных культур, всех классов возрастов, в том числе и старовозрастные. На склоне, круто спускающемся в долину р. Крымза сохранились участки сосновых и сосново-широколиственных лесов.

**Негативное воздействие на ООПТ (факторы и угрозы):** рекреация, рубки леса, пожары.

**Земли в составе ООПТ:** земли лесного фонда. Рачейское лесничество, Сызранское участковое лесничество, кв. 9, 12, 14–19, 22–29, 32–41, 43–67.

#### Общий режим охраны и использования ООПТ:

1. На территории памятника природы запрещается (не допускается) деятельность, влекущая за собой нарушение сохранности памятника природы, в частности:

- проведение рубок лесных насаждений, за исключением случаев, указанных в пункте 2;
- заготовка гражданами древесины для собственных нужд;
- распашка земель и иные агротехнические работы, связанные с нарушением целостности почвенного покрова;
- строительство и эксплуатация хозяйственных и жилых объектов, строительство зданий и сооружений, строительство магистральных автомобильных дорог, временных дорог, железных дорог, трубопроводов, линий электропередачи и других коммуникаций;
- устройство свалок, складирование и захоронение отходов;

- размещение летних лагерей скота, летних доек, мест водопоя скота;
- выпас скота;
- заготовка недревесных лесных ресурсов, пищевых лесных ресурсов и сбор лекарственных растений, за исключением случаев, указанных в пункте 2;
- осуществление деятельности по выращиванию лесных плодовых, ягодных, декоративных растений, лекарственных растений, создание лесных плантаций и их эксплуатация;
- использование токсичных химических препаратов для охраны и защиты лесов и сельскохозяйственных угодий;
- складирование, хранение, перевалка, уничтожение пестицидов, агрохимикатов, химических препаратов иного назначения и горюче-смазочных материалов;
- разведка и добыча полезных ископаемых;
- использование огня в хозяйственных целях, за исключением случаев, указанных в пункте 2;
- передвижение транспорта вне дорог, за исключением передвижения, необходимого для обеспечения установленного режима охраны памятника природы;
- устройство туристических стоянок, палаточных городков, кемпингов, устройство костровиц и разведение костров.

2. На территории памятника природы разрешаются при условии ненанесения ущерба охраняемым природным комплексам:

- свободное посещение территории гражданами;
- сбор гражданами для собственных нужд недревесных лесных ресурсов, пищевых лесных ресурсов, лекарственных растений;
- сенокошение;
- пчеловодство;
- выборочные рубки в лесных насаждениях в рамках санитарно-оздоровительных мероприятий, мероприятий по локализации и ликвидации очагов вредных организмов в лесных насаждениях в случаях, когда

рассчитанный ущерб охраняемым природным комплексам от применения этих мероприятий ниже рассчитанного ущерба охраняемым природным комплексам от болезней или вредителей леса, при выполнении следующих требований:

- а) *сохранение подроста, приоритетное оставление отдельных деревьев, их групп и куртин, имеющих особое значение для поддержания биологического разнообразия на территории памятника природы;*
  - б) *проведение предварительного обследования отведенного в рубку участка леса для выявления отдельных деревьев, их групп и куртин, имеющих особое значение для поддержания биологического разнообразия на территории памятника природы;*
  - в) *трелевка только колесным транспортом;*
  - г) *применение безогневых способов очистки мест рубок от порубочных остатков;*
- ограниченное использование огня методом встречного пала только в ситуации тушения уже возникшего неконтролируемого пожара при наличии на местности достаточных сил и средств пожаротушения;
  - деятельность по охране лесов от пожаров;
  - применение нетоксичных средств борьбы с вредителями сельского и лесного хозяйства (феромонов, энтомофагов) в случае, когда рассчитанный ущерб охраняемым природным комплексам от применения этих средств ниже рассчитанного ущерба охраняемым природным комплексам от болезней или вредителей лесного и сельского хозяйства, при выполнении следующих требований:
    - а) *обработка только наземным методом;*
    - б) *проведение всех подготовительных операций (хранение, перевалка химических препаратов) за пределами территории памятника природы;*
  - проведение биотехнических мероприятий, направленных на поддержание и увеличение численности отдельных видов животных.

Кадастровое дело № 149

## Памятник природы регионального значения «Рачейская тайга»

Дата создания: 14.06.1989.

### Нормативная основа функционирования ООПТ:

Решение Исполнительного комитета Куйбышевского областного Совета народных депутатов от 14.06.1989 № 201 «Об отнесении природных объектов области к государственным памятникам природы местного значения».

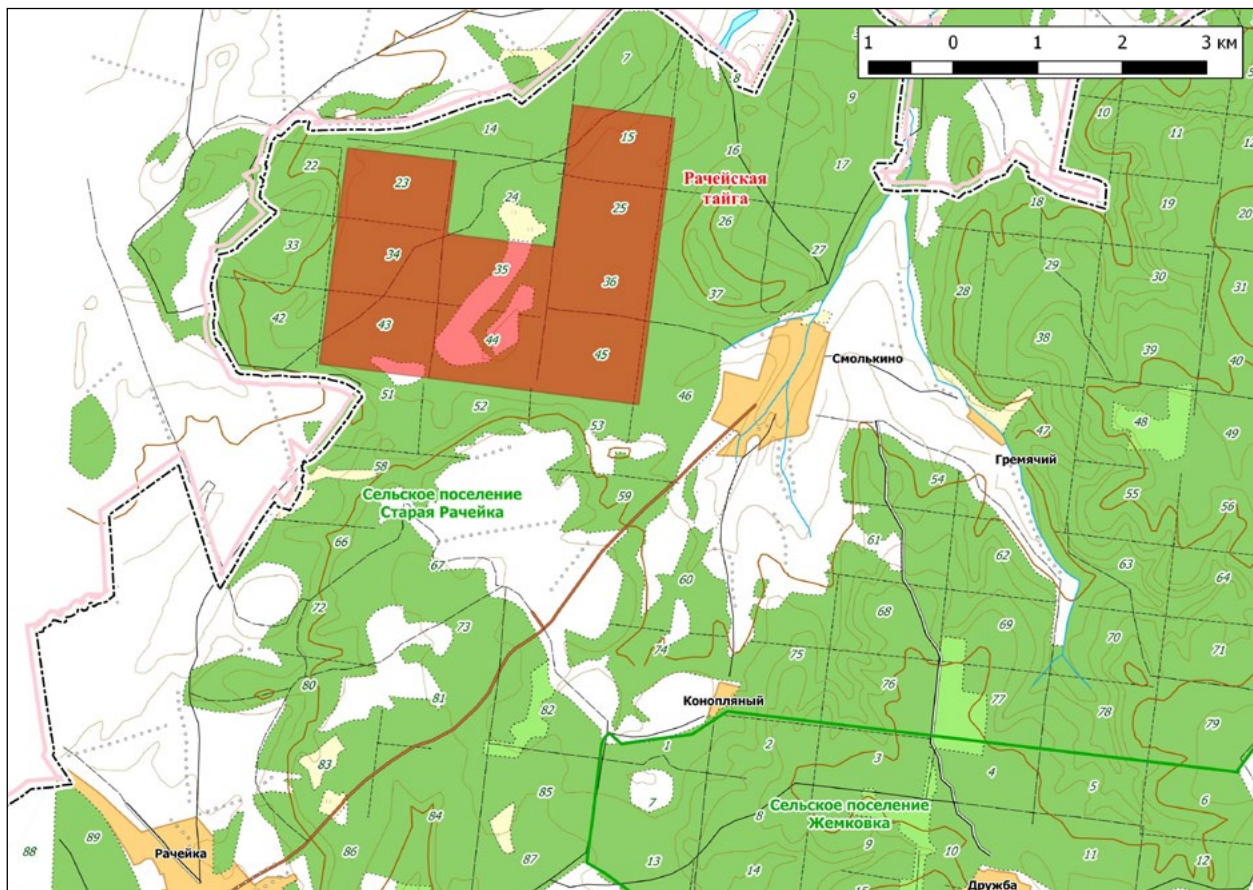
Постановление Правительства Самарской области от 23.12.2009 № 722 «Об утверждении Положений об особо охраняемых природных территориях регионального значения».

Постановление Правительства Самарской области от 13.09.2013 № 478 «О внесении изменений в постановление Правительства Самарской области от 31.12.2009 № 722 «Об утверждении положений о памятниках природы регионального значения».

Общая площадь ООПТ: 969,32 га.

Расположен в границах сельского поселения Старая Рачейка, 2 км западнее с. Смолькино.

**Перечень основных объектов охраны:** старовозрастные сосновые, сосново-широколиственные леса. Места обитания видов растений и животных, занесенных в Красную книгу Самарской области: пушица стройная, черника, брусника, пальчатокоренник пятнистый, дремлик болотный, зимолюбка зонтичная, одноцветка одноцветная, грушанка зеленоцветковая, грушанка малая, грушанка круглолистная, плаун годичный, страусник обыкновенный, кочедыжник женский, щитовник гребенчатый, буковник (фегоптерис) связывающий, гроздовник полулунный, плаун булавовидный, двурядник сплюснутый, белокрыльник болотный, осока волосистоплодная, майник двулистный, лилия опушенная, венерин башмачок настоящий, гнездовка настоящая, ятрышник шлемоносный, любка двулистная, кувшинка чисто-белая, лапчатка прямостоячая, фиалка лысая, или сверху-голая, волчегодник обыкновенный, вех ядовитый, маточник (дудник) болотный, седмичник европейский, горечавка



легочная, синюха голубая; парусник аполлон, пестрянка зеленая албанская, трещотка ширококрылая.

#### **Природные особенности ООПТ:**

Распространены облесенные заболоченные понижения, занятые ранними лесными стадиями гидросерий — березняками и ольшаниками. Соответственно, здесь наблюдается и повышенное разнообразие болотных и бореальных видов, присутствующих в разных местах в различных сочетаниях. Особенностью более возвышенных элементов ландшафта является широкое распространение сосняков-беломошников и сосняков-зеленомошников, почти лишенных травянистого яруса и флористически очень бедных. Практически отсутствуют широколиственные виды в древостое. Смешанные сосново-мелколиственные леса, а также чистые березняки и ольшаники (и смешанные ольхово-березовые древостой) — все представляют собой различные типы

рефугиумов бореальной флоры, отличающиеся друг от друга по фоновой растительности — лесной, болотной и приручевой.

**Негативное воздействие на ООПТ (факторы и угрозы):** рекреация, рубки леса, посадка лесных культур, пожары.

**Земли в составе ООПТ:** земли лесного фонда. Рачейское лесничество, Рачейское участковое лесничество, кв. 15, 23, 25, 34–36, 43–45.

#### **Общий режим охраны и использования ООПТ:**

Режим особой охраны памятника природы полностью соответствует приведенному в Кадастровом деле №45 Памятник природы регионального значения «Гремячий».

Кадастровое дело № 50

### **Памятник природы регионального значения «Рачейские скалы»**

**Дата создания:** 19.04.1983.

#### **Нормативная основа функционирования ООПТ:**

Решение президиума исполнительного комитета Куйбышевского областного Совета народных депутатов от 19.04.1983 № 6 «Об отнесении природных объектов области к государственным памятникам природы».

Постановление Правительства Самарской области от 23.12.2009 № 722 «Об утверждении Положений об особо охраняемых природных территориях регионального значения».

Постановление Правительства Самарской области от 13.09.2013 № 478 «О внесении изменений в постановление Правительства Самарской области от 31.12.2009 № 722 «Об утверждении положений о памятниках природы регионального значения».

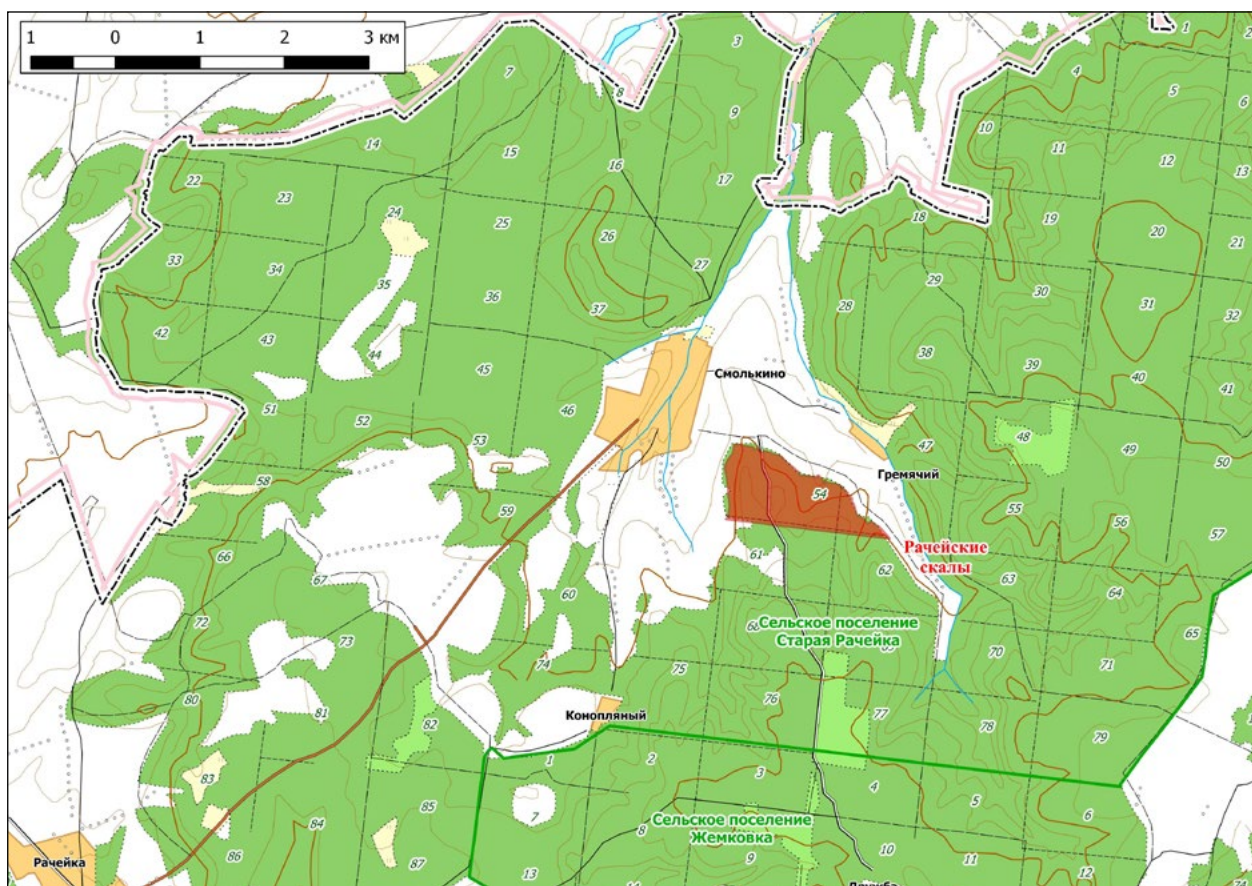
**Общая площадь ООПТ:** 114,63 га.

**Расположен** в границах сельского поселения Старая Рачейка, 1 км восточнее с. Смолькино.

**Перечень основных объектов охраны:** сосновый лес на скальных обнажениях; места обитания видов растений и животных, занесенных в Красную книгу Самарской области: костенец северный, многоножка обыкновенная, голкучник Роберта, буковник (фегоптерис) связывающий, костенец постенный, волчегородник обыкновенный, володушка золотистая, зимолобка зонтичная, одноцветка одноцветная, грушанка зеленоцветковая, черника, брусника, цмин песчаный; трещотка ширококрылая, аноплиус самарский.

#### **Природные особенности ООПТ:**

Наблюдаются значительные перепады высот, до 20–30 м, и основная часть территории занимает в ландшафте хорошо инсолируемые позиции, что приводит к полному доминированию неморальной и сухой теплолюбивой боровой растительности. Наличие открытых скал только усугубляет эту картину, поскольку скалы прогреваются еще лучше. Лес, растущий над скалами — полидоминантный сосново-широколиственный со значительным участием дуба и в основном термофильной боровой и неморальной флорой. Сами скалы бедны по флоре и растительности, но включают два действительно редких вида настоящих скальных папоротников. Общая бедность скал связана скорее с их нарушенностью, чем с естественными причинами. Лес, растущий под скалами,



уже чисто широколиственный, почти без дуба и с очень бедной флорой.

**Негативное воздействие на ООПТ (факторы и угрозы):** рекреация, рубки леса, посадка лесных культур, пожары.

**Земли в составе ООПТ:** земли лесного фонда. Рачейское лесничество, Рачейское участковое лесничество, кв. 54, 61–62.

#### **Общий режим охраны и использования ООПТ:**

Режим особой охраны памятника природы полностью соответствует приведенному в Кадастровом деле №45 Памятник природы регионального значения «Гремячий».

Кадастровое дело № 51

#### **Памятник природы регионального значения «Рачейский бор»**

**Дата создания:** 19.04.1983.

#### **Нормативная основа функционирования ООПТ:**

Решение президиума исполнительного комитета Куйбышевского областного Совета народных депутатов от

19.04.1983 № 6 «Об отнесении природных объектов области к государственным памятникам природы».

Постановление Правительства Самарской области от 23.12.2009 № 722 «Об утверждении Положений об особо охраняемых природных территориях регионального значения».

Постановление Правительства Самарской области от 13.09.2013 № 478 «О внесении изменений в постановление Правительства Самарской области от 31.12.2009



№ 722 «Об утверждении положений о памятниках природы регионального значения».

**Общая площадь ООПТ: 1336,1 га.**

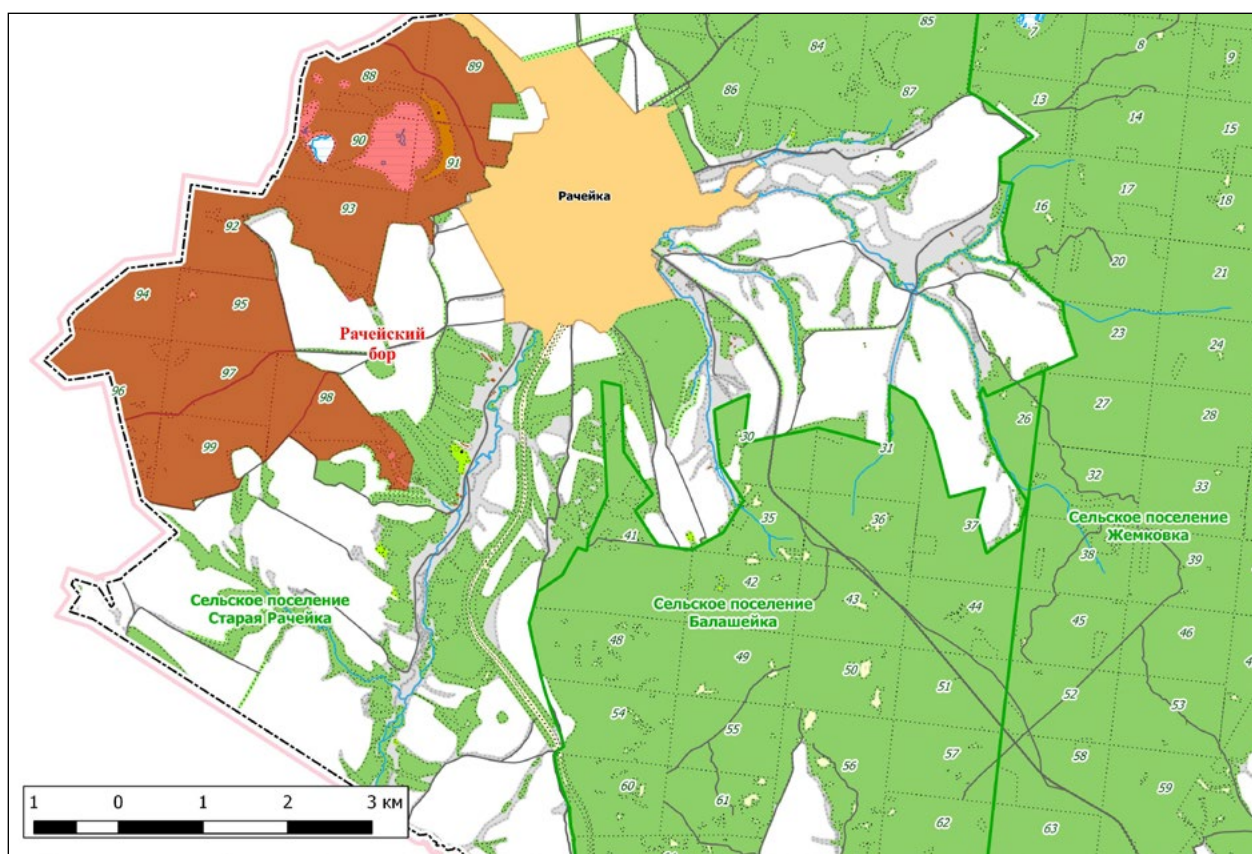
**Расположен** в границах сельского поселения Старая Рачейка, 1 км западнее с. Старая Рачейка.

**Перечень основных объектов охраны:** старовозрастные сосновые, сосново-широколиственные леса. Места обитания видов растений и животных, занесенных в Красную книгу Самарской области: цмин песчаный, наголоватка Эверсмана, гвоздика волжская, касатик безлистный, осока волосистоплодная, осока топяная, пушица стройная, росянка круглолистная, клюква болотная, черника, брусника, вахта трехлистная, пальчатокоренник пятнистый, дремлик болотный, любка двулистная, зимолоубка зонтичная, одноцветка одноцветная, грушанка зеленоцветковая, грушанка малая, сабельник болотный, ива лапландская, ива розмаринолистная, плаун годичный, кочедыжник женский, осока верещатниковая, пушица узколистная, пальчатокоренник Фукса, кокушник длиннорогий, неоттианта клубочковая, купальница европейская, лютик языколистый, бурачок ленский, белозор болотный, седмичник европейский, вероника лекарствен-

ная; гилокомиум блестящий, ритидиадельфус трехгранный, птилий гребенчатый, сфагнум береговой; парусник аполлон, парусник мнемозина, скорпионница гибридная, трещотка ширококрылая, сцелифрон пелопей, шмель пластинчатозубый, златка огненнобрюхая, сколия четырехточечная, пчела-плотник обыкновенная, орел карлик.

#### **Природные особенности ООПТ:**

Массив с пологими возвышенностями и плавными понижениями, переходящими во влажные, местами заболоченные участки. Из-за пестроты естественной мозаики, а так же вследствие происходивших в разное время рубок и пожаров, растительность Рачейского бора трудно характеризовать в целом. Здесь представлены различные типы леса, в том числе практически чистые сосняки и столь же однообразные мелколиственные древостои. Однако наиболее интересной особенностью памятника является широкое распространение смешанных древостоев из сосны, дуба и других широколиственных и мелколиственных пород. Эти полидоминантные сообщества обычно очень богаты видами и представляют значительный природоохранный интерес, особенно в сочетании с влажными понижениями.



**Негативное воздействие на ООПТ (факторы и угрозы):** рубки леса, пожары.

**Земли в составе ООПТ:** земли лесного фонда. Рачейское лесничество, Рачейское участковое лесничество, кв. 88–99.

**Общий режим охраны и использования ООПТ:**

Режим особой охраны памятника природы полностью соответствует приведенному в Кадастровом деле №45 Памятник природы регионального значения «Гремячий».

Кадастровое дело № 52

### Памятник природы регионального значения «Семь ключей»

**Дата создания:** 19.04.1983.

**Нормативная основа функционирования ООПТ:**

Решение президиума исполнительного комитета Куйбышевского областного Совета народных депутатов от 19.04.1983 № 6 «Об отнесении природных объектов области к государственным памятникам природы».

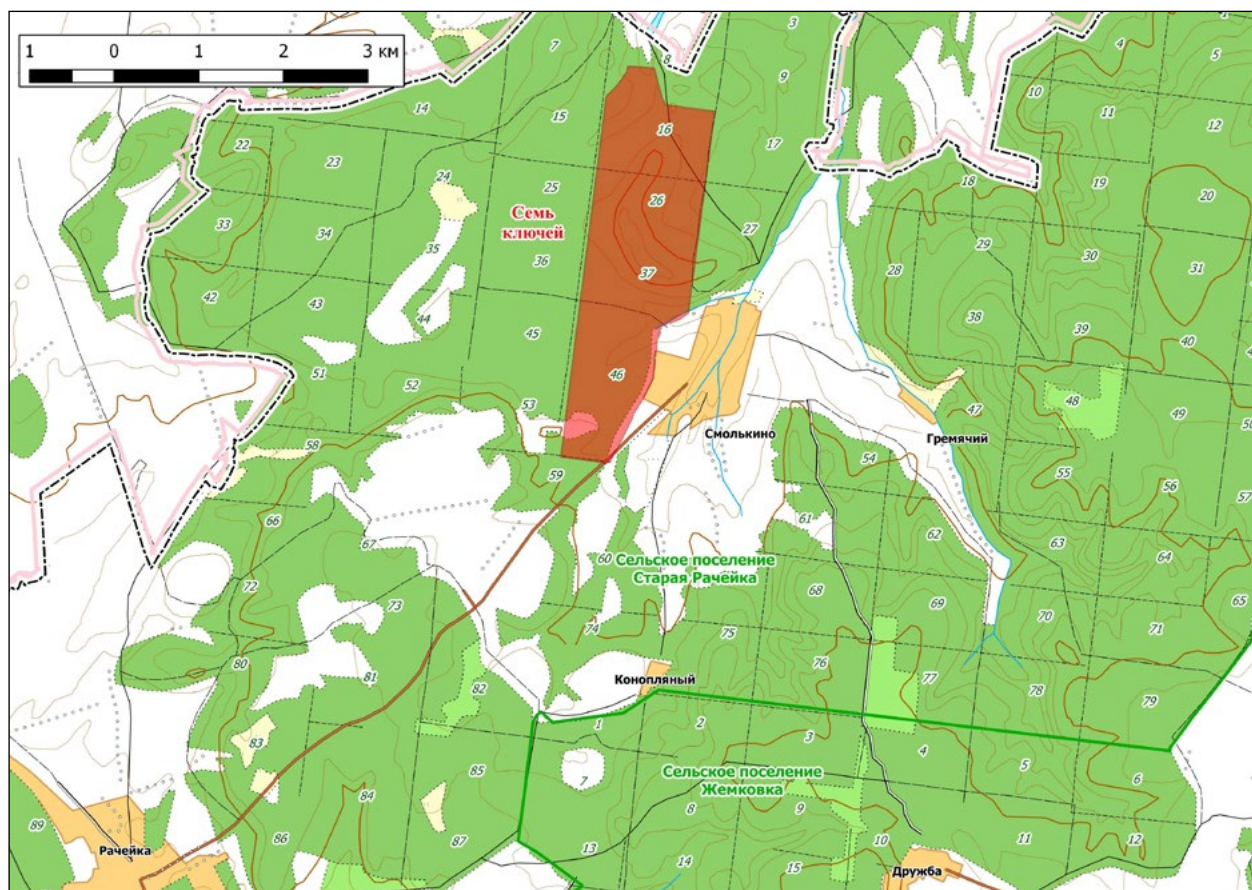
Постановление Правительства Самарской области от 23.12.2009 № 722 «Об утверждении Положений об особо

охраняемых природных территориях регионального значения».

Постановление Правительства Самарской области от 13.09.2013 № 478 «О внесении изменений в постановление Правительства Самарской области от 31.12.2009 № 722 «Об утверждении положений о памятниках природы регионального значения».

**Общая площадь ООПТ:** 494,03 га.

**Расположен** в границах сельского поселения Старая Рачейка, 1 км. западнее с. Смолькино.



**Перечень основных объектов охраны:** старовозрастные сосновые, сосново-широколиственные леса. Места обитания видов растений и животных, занесенных в Красную книгу Самарской области: черника, брусника, зимолюбка зонтичная, грушанка зеленоцветковая, грушанка малая, грушанка круглолистная, седмичник европейский, обыкновенный, кочедыжник женский, майник двулистный, кувшинка чисто-белая, фиалка лысая, или сверху-голая, волчегородник обыкновенный, вех ядовитый, маточник (дудник) болотный; пестрянка албанская, трещотка ширококрылая, сцелифрон пелопей, шмель пластинчатозубый, стрекоза красotka-девушка, жук-олень, златка огненнобрюхая, мнемозина.

#### **Природные особенности ООПТ:**

Особенностью данного памятника является ландшафтная неоднородность и расчлененность рельефа. В частности, здесь присутствуют скальные участки, подобные тем, которые являются основным ландшафтным элементом соседнего памятника природы «Малосинские нагорные сосняки и дубравы». Однако из-за того, что эти скалы почти лишены растительности, они почти никак не сказываются на общем характере и разнообразии растительности. Глубокий тенистый овраг с крутыми берегами и ручьем по тальвегу также сильно выделяется на фоне окружающего плоского

или полого-волнистого ландшафта, и здесь присутствуют многие виды, не найденные в других местах Рачейского лесного массива. Другие элементы мозаики памятника — сосняки на песках и понижения, занятые мелколиственной гидросерией, преимущественно с осинкой, с участием бореальных видов. В восточной части памятника в неглубоком лесном овраге вытекают 7–8 родников, к концу лета сохраняется около 5 ключей. Размеры оврага около 40 м в длину и 20 м в ширину, он переходит в долину ручья.

**Негативное воздействие на ООПТ (факторы и угрозы):** рекреация, рубки леса, посадка лесных культур, пожары.

**Земли в составе ООПТ:** земли лесного фонда. Рачейское лесничество, Рачейское участковое лесничество, кв. 16, 26, 37, 46.

#### **Общий режим охраны и использования ООПТ:**

Режим особой охраны памятника природы полностью соответствует приведенному в Кадастровом деле №45 Памятник природы регионального значения «Гремячий».

Кадастровое дело № 53

### **Памятник природы регионального значения «Узилово болото»**

**Дата создания:** 19.04.1983.

#### **Нормативная основа функционирования ООПТ:**

Решение президиума исполнительного комитета Куйбышевского областного Совета народных депутатов от 19.04.1983 № 6 «Об отнесении природных объектов области к государственным памятникам природы».

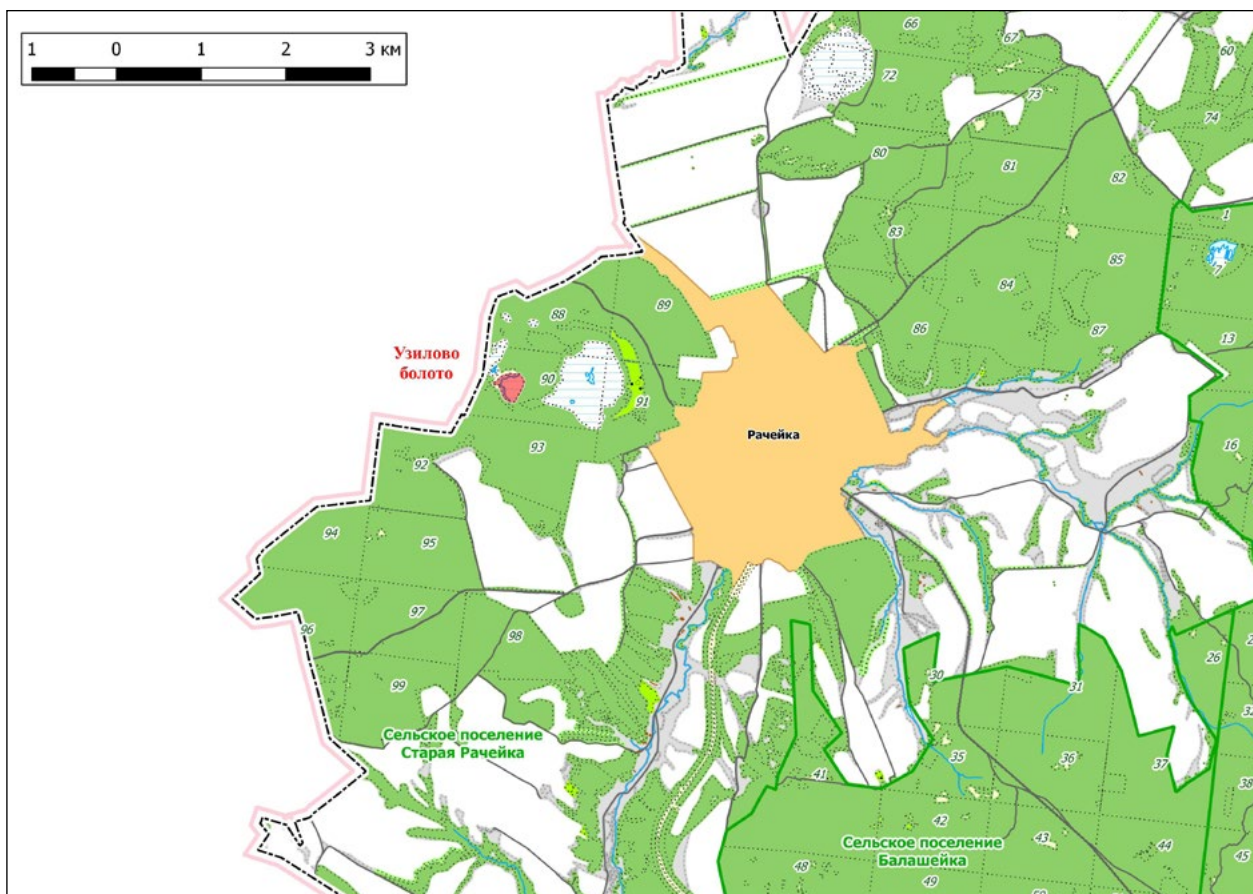
Постановление Правительства Самарской области от 23.12.2009 № 722 «Об утверждении Положений об особо охраняемых природных территориях регионального значения».

Постановление Правительства Самарской области от 13.09.2013 № 478 «О внесении изменений в постановление Правительства Самарской области от 31.12.2009 № 722 «Об утверждении положений о памятниках природы регионального значения».

**Общая площадь ООПТ:** 7,54 га.

**Расположен** в границах сельского поселения Старая Рачейка, 2 км западнее с. Смолькино.

**Перечень основных объектов охраны:** водно-болотный комплекс, старовозрастные сосновые, сосново-широколиственные леса. Места обитания видов растений и животных, занесенных в Красную книгу Самарской области: осока волосистоплодная, осока топяная, пушица стройная, росянка круглолистная, клюква болотная, черника, брусника, вахта трехлистная, зимолюбка зонтичная, одноцветка одноцветная, грушанка зеленоцветковая, грушанка малая, грушанка круглолистная, сабельник болотный, ива лапландская, ива розмаринолистная, плаун годичный, осока двурядная, пушица влагалитская, пушица узколистная, дремлик болотный; цератиум каролинский, сферозосма позвоночная, спондилозиум плоский, тейлингия Валлиха, табеллария продырявленная.



#### Природные особенности ООПТ:

Болото, размером около 300–400 м в диаметре, расположенное в плоской депрессии и окруженное сосновым лесом. По присутствию некоторых типичных видов, таких как клюква и роснянка, может быть охарактеризовано как верховое болото, но на тех же местах (при отсутствии явного обводнения) здесь растет также шейхцерия, вахта и сабельник, которые более типичны для болот евтрофных или мезотрофных. Кроме того, почти 90 % площади болота к настоящему моменту заросло молодым березняком и тростником, так что даже физиономически болото напоминают лишь отдельные участки.

**Негативное воздействие на ООПТ (факторы и угрозы):** сбор клюквы, рубки леса, пожары.

**Земли в составе ООПТ:** земли лесного фонда. Рачейское лесничество, Рачейское участковое лесничество, кв. 90.

#### Общий режим охраны и использования ООПТ:

1. На территории памятника природы запрещается (не допускается) деятельность, влекущая за собой нарушение сохранности памятника природы, в частности:

- проведение рубок лесных насаждений;
- заготовка гражданами древесины для собственных нужд;
- распахка земель и иные агротехнические и лесохозяйственные работы, связанные с нарушением целостности почвенного покрова;
- строительство и эксплуатация хозяйственных и жилых объектов, строительство зданий и сооружений, строительство магистральных автомобильных дорог, временных дорог, железных дорог, трубопроводов, линий электропередачи и других линий коммуникаций;
- устройство свалок, складирование и захоронение отходов;
- мелиоративные работы, гидростроительство, регулирование стока;
- размещение летних лагерей скота, летних доек, мест водопоя скота;
- выпас скота;
- промысловая, любительская и спортивная охота, а также размещение и строительство охотохозяйственных объектов;
- заготовка недревесных лесных ресурсов, пищевых лесных ресурсов и сбор лекарственных растений;
- осуществление деятельности по выращиванию лесных плодовых, ягодных, декоративных растений,

- лекарственных растений, создание лесных плантаций и их эксплуатация;
- использование токсичных химических препаратов для охраны и защиты лесов и сельскохозяйственных угодий;
- складирование, хранение, перевалка, уничтожение пестицидов, агрохимикатов, химических препаратов иного назначения и горюче-смазочных материалов;
- разведка и добыча полезных ископаемых;
- сжигание порубочных остатков, пожнивных остатков на полях, иное использование огня в хозяйственных целях;
- передвижение транспорта вне дорог, за исключением передвижения, необходимого для обеспечения установленного режима памятника природы;
- устройство туристических стоянок, палаточных городков, кемпингов, устройство костровиц и разведение костров.

2. На территории памятника природы разрешаются при условии ненанесения ущерба охраняемым природным комплексам:

- свободное посещение территории гражданами;
- применение нетоксичных средств борьбы с вредителями сельского и лесного хозяйства (феромонов, энтомофагов) в случае, когда рассчитанный ущерб охраняемым природным комплексам от применения этих средств ниже рассчитанного ущерба охраняемым природным комплексам от болезней или вредителей лесного и сельского хозяйства, при выполнении следующих требований:
  - а) *обработка только наземным методом;*
  - б) *проведение всех подготовительных операций (хранение, перевалка химических препаратов) за пределами территории памятника природы;*
- использование в охотничьем хозяйстве территории памятника природы в качестве воспроизводственного участка;
- проведение биотехнических мероприятий, направленных на поддержание и увеличение численности отдельных видов животных;
- устройство экологических троп, проведение образовательных мероприятий.